

Издателство „Фюм“

Справочник на наблюдателя
**ДИВОРАСТЯЩИ
ЦВЕТНИ РАСТЕНИЯ**



Usborne Spotter's Guides

WILD FLOWERS

Copyright © 2006, 2000, 1985, 1978 Usborne Publishing Ltd.

Wild flowers consultant: Richard Scott

Edited by Rosie Dickins, Jessica Datta and Sue Jacquemier

Designed by Nicola Butler

Cover designer: Michael Hill

Series designer: Laura Fearn

Series editor: Philippa Wingate

Additional illustrations by Victoria Goaman, Ian Jackson and Michelle Ross

All rights reserved.

Диворастящи цветни растения

Справочник на наблюдателя

© Издателство „Фюм“, 2019

Превод Ирина Кожухарова

ISBN 978-619-199-428-1

Тази книга е предмет на авторско и търговско право на издателя. Използването на текста и оформлението без съгласието на издателя е забранено. Продаването, препродаването, заемането, наемането и пускането в обращение по друг начин, освен по начин, определен от издателя и закона, е забранено.

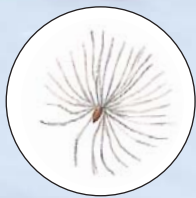
СЪДЪРЖАНИЕ

Как се използва тази книга	4
Какво да вземем	6
За цветовете	8
Форми, които да търсим	9
Цветовете, плодове и семена	10
Листа	12
Жълти цветове	14
Сини цветове	22
Розови цветове	26
Пурпурни цветове	34
Червени цветове	38
Бели и зелени цветове	40
Опазване на дивите растения	55
Дневник за растения	56
Фотографиране на растения	57
Дневник на наблюденията	58

КАК СЕ ИЗПОЛЗВА ТАЗИ КНИГА

Тази книга е ръководство за определяне на някои диворастящи цветни растения, разпространени в Европа. Носете я със себе си, когато ходите сред природата.

Растенията са подредени според баграта на цветовете им. Например растението теснолистна върбовка се намира в раздела, който обединява растения с розови цветове. Рисунката в кръгчето долу показва близък план на семето, за да разпознаете растението по-лесно. Понякога са представени детайли на цветовете или плодове.



Семе на теснолистна върбовка (семената се наблюдават, след като растението е прецъфтяло)

Връх на растението

Теснолистна върбовка

Височината на растението се измерва от почвата до върха му.



Почва

КАК СЕ ОПИСВАТ РАСТЕНИЯТА

Всяко растение в тази книга е представено чрез рисунка и описание, което ще ви помогне да го разпознаете. Ето един пример:

Име и описание на растението

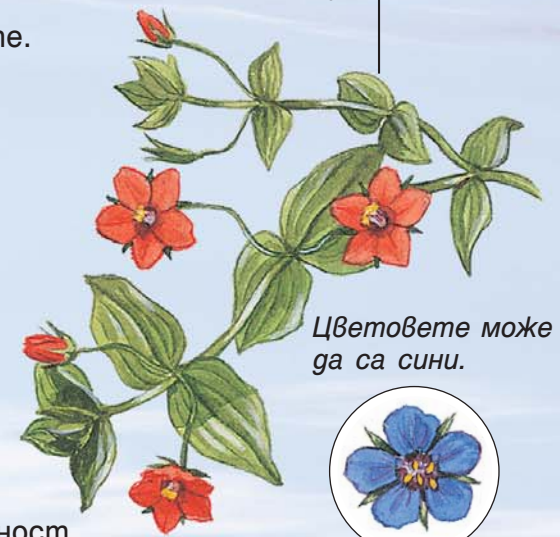
► ОГНИВЧЕ

Расте близо до земята. Цветовете се затварят при лошо време. Листата са заострени, срещуположни, с черни точки по долната повърхност. Обработваеми земи. 15 см. Юни-август.

Средна височина на растението

Кога цъфти

Рисунка на растението (не е в действителна големина)



Цветовете може да са сини.



Близък план на цвета с допълнителна информация

Когато откриете растението, отбележете в кръгчето



РАСТЕНИЯТА В ТАЗИ КНИГА
Зелените участъци от картата показват страните, от които са растенията в тази книга. Но не всички растения, които се срещат в тези страни, са разгледани в книгата. Някои растения се срещат по-често в едни страни, отколкото в други.



Скандинавия

Британски острови

Континентална Европа

КАКВО ДА ВЗЕМЕМ

Когато излизате, за да наблюдавате растения, вземете със себе си следните неща:

- тази книга;
- бележник и молив, за да си водите записки;
- линейка или шивашки метър, за да измервате растенията;
- лупа, за да наблюдавате отделните цветове или насекомите, които може да намерите;
- фотоапарат (ако имате), за да правите снимки (виж стр. 57).

Рисувайте растенията, които намирате, и отбелязвайте кога и къде сте ги намерили. Запишете си височината на растението, баграта и формата на цвета. Опишете формата на листата. Ако видите растение, което го няма в тази книга, бележките ще ви помогнат да го разпознаете в други книги по-късно. Не късайте диви растения – вижте стр. 55 за повече информация относно опазването на растенията.

ДНЕВНИК НА НАБЛЮДЕНИЯТА

На последните страници запишете кога и къде сте открили всяко растение от книгата. Отбележете и редките растения, когато ги видите в градина или по телевизията. Можете да опишете и видове, които не са включени.

<i>РАСТИТЕЛЕН ВИД (име на растението)</i>	<i>Стр.</i>	<i>Дата на наблюдението</i>	<i>Място на наблюдението</i>
Алпийска гъшарка	54		
Анасонов воден морач	46		
Армеровиден карамфил	33		

ЗА ЦВЕТОВЕТЕ

Тук ви показваме различни видове цветове и обясненията на някои думи, които ще срещнете в книгата. Когато изследвате растение, за да го разпознаете, разгледайте отблизо цвета.

Някои цветове се състоят от венчелистчета с еднаква дължина и множество тичинки.

Лютиче

Венчелистче

Тичинки

Всички венчелистчета заедно се наричат венче.

Пълка



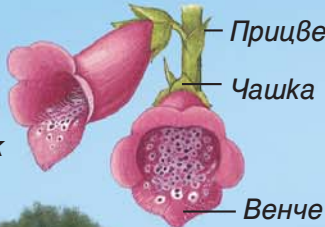
Венчелистчетата на някои цветове са сраснали.

Червен напръстник

Прицветник

Чашка

Венче



Кошничката е съцветие – прилича на един цвят, но всъщност се състои от множество малки цветчета.

Паричка

В центъра са разположени множество дребни жълти цветчета.

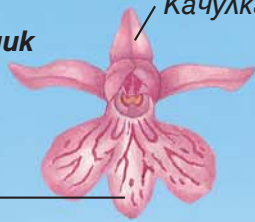


При някои цветове венчелистчетата оформят качулка.

Петнист гланокоренник

Качулка

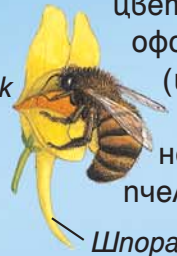
Долна устна (насекомите кацат тук)



Луличка

При някои цветове венчето оформя тръбица (шпора). В нея се натрупва нектар, който пчелите смучат.

Шпора



ФОРМИ, КОИТО ДА ТЪРСИТЕ

Тези рисунки показват различни начини на растеж. Растенията израстват в различна форма. Това ни помага да ги разпознаем.

Изправено растение

Мъжки сале



Възглавничеста форма



Лютива тлъстига

Растение, което израства право нагоре, наричаме изправено. Пълзящи наричаме растенията, чиито стъбла лежат на земята и от възлите им заедно с листата излизат корени и ги прикрепят към почвата. Някои растения лежат на земята и образуват гъсти чимчета (възглавнички).

Пълзящо растение

Пълзящо лютиче

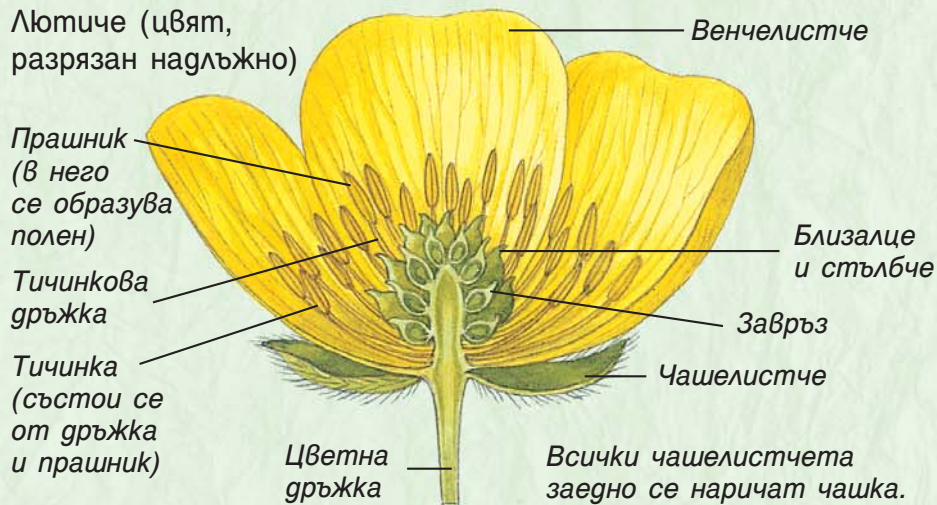


Пълзящо стъбло



ЦВЕТОВЕ, ПЛОДОВЕ И СЕМЕНА

Така изглежда цветът на лютичето отвътре. Плодникът е женската част на цвѐта. Състои се от близалце, стълбче и завръз. Мъжката част са тичинките. Поленът (цветният прахец) от тичинките попада върху близалцето, това се нарича опрашване и води до образуване на семена в завръза.



Някои цветове се самоопрашват, други са опрашвани от вятъра. Повечето цветове се нуждаят от насекоми, които да пренесат полена им. Такива цветове имат специални приспособления, за да привличат насекомите – аромат, нектар, багра и гр.



Баграта и ароматът на конския босилек са привлекли пчелата към нектара в дъното на цвѐта.

Поленът полепва върху пчелата. Когато тя посети друг цвят, близалцето го поема от нейното тяло.

ОТ ЦВЕТА ДО ПЛОДА

Цвѐтът е необходим на растенията, за да образуват семена. След като цвѐтът бъде опрашен, започва развитието на семената. Венчелистчетата извяхват и опадват, а плодникът остава и се превръща в плод. В него се развиват семената.



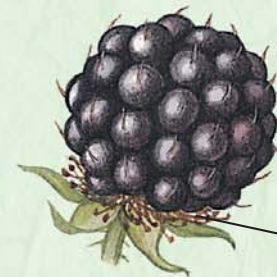
Пчелата опрашва цвѐта на мака.

Венчелистчетата и тичинките извяхват.

Завръзът нараства и се превръща в плод.

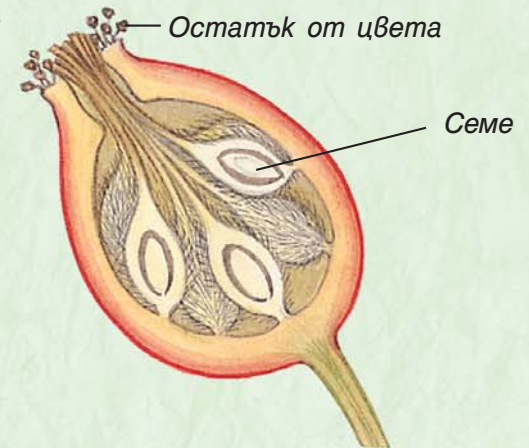
ПЛОДОВЕ И СЕМЕНА

Семената на растенията се развиват в плодовете. Отделните видове растения имат характерни плодове, по които можем да ги разпознаваме. Ето два примера:



Остатък от цвѐта

Плод на къпина (семената са вътре)



Плод на шипка, разрязан надлъжно

ЛИСТА

Дори растението да не е цъфнало, можете да го познаете по листата.



Тясно насечени листа

Дялове



Бодливи листа



Сърцевидни листа



Назъбени листа



Овални листа



Ланцетни целокрайни листа (без зъбци или разчленяване)



Наделени листа

Листата са разположени по различен начин по стъблото.



Листа в прешлени



Листата са последователни.

Листата са срещу-положни.



Листата образуват розетка в основата на стъблото (приосновна розетка).



Листата са последователно и спирално разположени по стъблото.



ЖЪЛТИ ЦВЕТОВЕ

Търсете тези растения на влажни и заблатени места, канавки или мочурливи ливади.

► ПРОЛЕТНО ЖЪЛТУРЧЕ

Дребно пълзящо растение с лъскави сърцевидни листа. Лъскави жълти цветове. Расте по влажни сенчести места в гори и край пътища. Високо до 7 см. Март-май.



► КРЪГЛОЛИСТНО ЛЕНИВЧЕ

Растение, пълзящо върху почвата. Лъскави, овални листа. Жълти цветове с диаметър 1.5-2.5 см. Расте по тревисти и влажни места. Юни-август.



► ЛЕЧЕБНА ИГЛИКА

Розетка от листа в основата. Съцветия тип сеник – цветовете са увиснали наголу и имат гръжки, които излизат от една точка на върха на цветоносното стъбло. Расте в ливади и храсталаци. Високо 15 см. Април-май.



◀ ПОСЛЕДОВАТЕЛНОЛИСТНА ЖЪЛТИНА

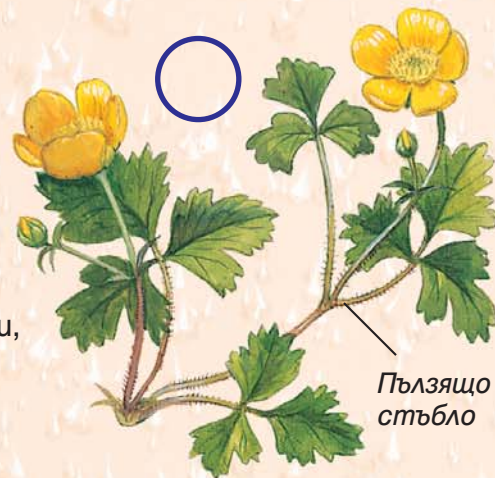
Дребно растение със заоблени, назъбени листа и жълто-зелени цветове. Расте по мочурливи места. Високо до 7 см. Април-юли.



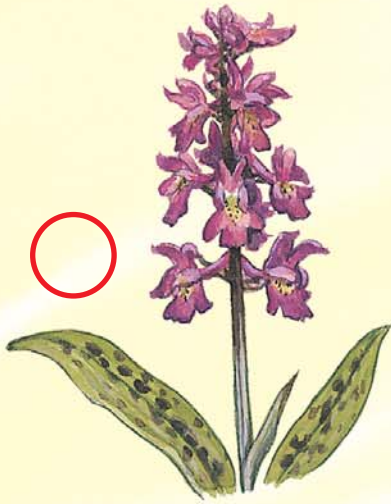
Всеки цвят има по четири жълти чашелистчета.

► ПЪЛЗЯЩО ЛЮТИЧЕ

Дълги стъбла, пълзящи близо до земята. Влакнести, дълбоко начленени листа. Блестящи жълти цветове. Расте по тревисти места и като плевел. Май-август.

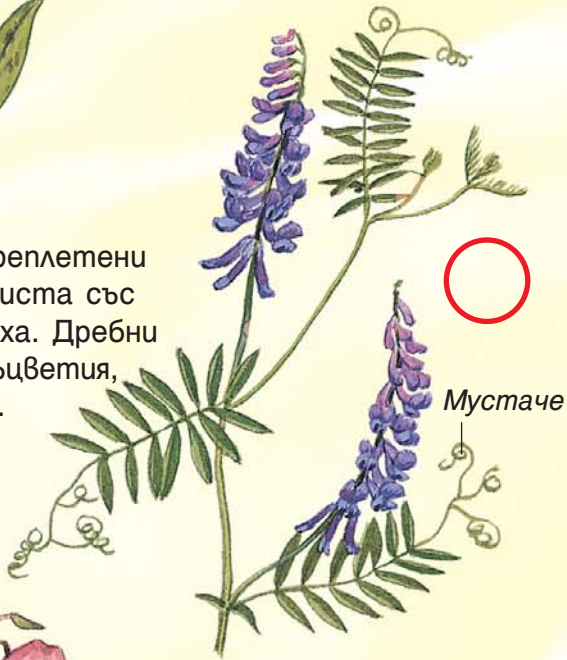


ПУРПУРНИ ЦВЕТОВЕ



◀ **МЪЖКИ САЛЕП**
Орхидея с изправено стъбло и с тъмни петна по листата. Мирише на котка. Обърнете внимание на шлема и шпората на цвѐта. Гори и храсталаци. До 60 см. Юни-август.

▶ **ПТИЧА ГЛУШИНА**
Образува гъсталак от преплетени стъбла. Чифтоперести листа със спирално мустаче на върха. Дребни цвѐтове в гроздовидни съцветия, увиснали на една страна. Плодовете са кафяви бобове. Юни-септември.



Жлезиста слабонога



Горска слабонога

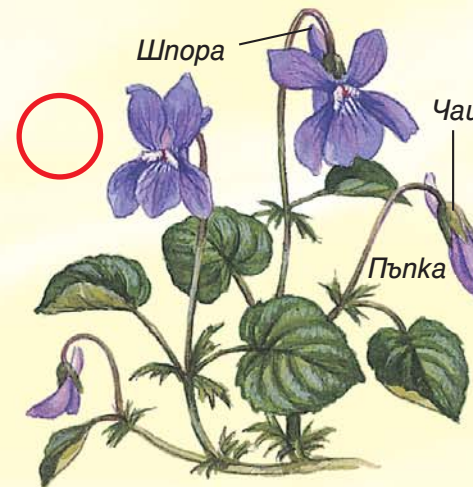
◀ **ЖЛЕЗИСТА СЛАБОНОГА**
Цвѐтовете приличат на отворена уста. Зрелите плодни кутийки експлодират при гонир и изхвърлят семената. Край потоци и реки. До 2 м.

Пренесен вид в България, отглежда се като декоративен, срѐща се и като подивял. Родствен е с горската слабонога – нашия местен вид.

Тези растения се срѐщат в гори и храсталаци.



▶ **ПУРПУРЕН (ГРАДИНСКИ) НАПРЪСТНИК**
Изправено растение с едро класовидно съцветие. Расте в горите на Централна и Западна Европа, у нас се срѐща като декоративно. До 150 см. Юни-септември.



◀ **КОПРИВОЛИСТНА КАМБАНКА**
Изправено, грубо, влакнесто растение с едри назъбени листа. Цвѐтовете са на облистени клонки. Храсталаци и сенчести места. 60 см. Юли-септември.



Звънчевидни цвѐтове, увиснали на една страна.

◀ **КУЧЕШКА ТЕМЕНУГА**
Пълзящо растение с розетка от сърцевидни листа. Обърнете внимание на заострените чашелистчета и късата шпора на цвѐта. Широколистни гори. 10 см. Април-юни.